

Nuevos registros

Previamente no se habían reportado plagas del cedro rojo en la región estudiada, por lo que todas constituyen nuevos registros. De las especies colectadas, solamente *H. grandella* había sido enlistada como plaga del cedro en México, por lo que el resto de las especies son también nuevos registros para el país.

Agradecimientos

Al proyecto SIREYES "Plagas del cedro *Cedrela odorata* L. y sus enemigos naturales en Tamaulipas, norte de Veracruz y San Luis Potosí" y a la Universidad Autónoma de Tamaulipas, por el apoyo otorgado.

CENTRO DE INVESTIGACIÓN C.I.D.A.F.F.

U.A.M. Agronomía y Ciencias
Centro Universitario
Tel.: (834) 318-1800, ext. 2125
Fax: (834) 318-17-21
Cd. Victoria, Tam. 87149
México

Elaborado por:

Dr. Enrique Ruíz Cancino
(eruiz@uat.edu.mx)
Dra. Juana Ma. Coronado Blanco
(jmcoronado@uat.edu.mx)

UNIVERSIDAD AUTÓNOMA
DE TAMAULIPAS

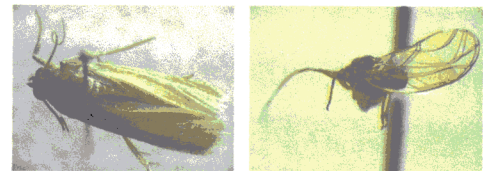
U.A.M. AGRONOMÍA Y CIENCIAS

CENTRO DE INVESTIGACIÓN

LABORATORIO DE CONTROL
BIOLÓGICO

Y

MUSEO DE INSECTOS



Plagas del cedro rojo
Cedrela odorata L.
en Tamaulipas,
norte de Veracruz
y de San Luis Potosí

Folleto divulgativo No. 8

Introducción

El cedro rojo es un árbol importante por su madera preciosa en México y en otros países del mundo. El alto valor de su madera obliga a buscar nuevas alternativas para su producción comercial, el especial por la problemática ocasionada por el barrenador de los brotes de las meliáceas, *Hypsipyla grandella* Zeller.

Plagas del cedro rojo

Durante los años 2000 y 2001 y hasta mediados del 2002, se colectaron plagas con redes entomológicas y en forma directa en plantas de cedro en vivero, invernadero, campo y plantaciones, así como en árboles en parques y jardines en localidades de Tamaulipas y del norte de Veracruz y de San Luis Potosí.

El material fue procesado en el Laboratorio de Control Biológico, montado y etiquetado. Para su identificación, se utilizaron claves taxonómicas, contando con la colaboración de especialistas para su corroboración y/o identificación. Las plagas obtenidas son barrenadoras de brotes, minadoras de hojas y chupadoras de savia.

Insectos

Barrenador de brotes de las meliáceas *Hypsipyla grandella* Zeller (Lepidoptera: Pyralidae).– Plaga principal de cedro rojo. Barrena los brotes, pudiendo impedir el crecimiento normal del árbol y su utilización. Presente en Tamaulipas, Veracruz y San Luis Potosí.

Minador de hoja *Phyllocnistis meliacella* Becker (Lepidoptera: Gracillariidae).– Mina hojas jóvenes, reduciendo la fotosíntesis. Ocurre en Veracruz.

Algodoncillo del cedro *Mastigimas* sp. (Homoptera: Calophyidae).– Succiona savia en hojas y brotes, pudiendo matar plantas jóvenes en vivero o reducir fuertemente su desarrollo. Ocurre en Tamaulipas. Puede ser *M. ernstii* (Schwarz), especie reportada para otras zonas de México, Cuba y Centroamérica.

Chicharrita *Homalodisca coagulata* (Say) (Homoptera: Cicadellidae).– Insecto chupador de savia en hojas y ramitas. Aunque en cedro tiene un buen control natural, es importante en vid (transmite la enfermedad de Pierce), en cítricos (transmite 'clorosis variegada') y en algunas ornamentales en EU y otros países. Se localiza en Tamaulipas y San Luis Potosí.

Chicharrita *Oncometopia clarior* (Walker) (Homoptera: Cicadellidae).– También succiona savia en hojas y brotes. Se encuentra en Tamaulipas.

Escama suave *Saissetia miranda* (Cockerell & Parrott) (Homoptera: Coccidae).– Insecto chupador de savia en hojas y tallos jóvenes. Tiene gran potencial dañino pero está controlada por varios parasitoides. Presente en Tamaulipas.

Escama armada (Homoptera: Diaspididae).– Succiona savia en el haz de las hojas. Ocurre en Tamaulipas.

Piojo harinoso (Homoptera: Pseudococcidae).– Se alimenta de savia en hojas y tallos jóvenes. Tiene potencial destructivo alto pero sus poblaciones son bajas por el control natural. Se localiza en Tamaulipas y Veracruz.

Ácaros

Arañita de dos manchas *Tetranychus urticae* Koch (Acari: Tetranychidae).– Plaga importante en temporada seca. Se alimenta en las hojas, las cuales se decoloran y presentan aspecto sucio. Ataca muchos otros cultivos. Presente en Tamaulipas, Veracruz y San Luis Potosí.